



Úřad práce ČR

Krajská pobočka Úřadu práce ČR v Brně

Měsíční statistická zpráva

květen 2022

Zprávu předkládá:

Mgr. Ivana Ondráková

vedoucí oddělení zaměstnanosti

<https://www.uradprace.cz/web/cz/statistiky-jmk>

Brno 2022



Informace o nezaměstnanosti v Jihomoravském kraji k 31. 5. 2022

V květnu poklesl celkový počet uchazečů o zaměstnání na 30 189, počet hlášených volných pracovních míst poklesl na 34 943 a podíl nezaměstnaných osob klesl na 3,7 %.

K 31. 5. 2022 evidoval Úřad práce ČR (ÚP ČR), Krajská pobočka v Brně celkem 30 198 uchazečů o zaměstnání. Jejich počet byl o 1 102 nižší než na konci předchozího měsíce, ve srovnání se stejným obdobím minulého roku je nižší o 3 919 osob. Z tohoto počtu bylo 27 301 dosažitelných uchazečů o zaměstnání ve věku 15–64 let. Bylo to o 1 195 méně než na konci předchozího měsíce. Ve srovnání se stejným obdobím minulého roku byl jejich počet nižší o 4 296 osob.

V průběhu měsíce bylo nově zaevidováno 3 356 osob. Ve srovnání s minulým měsícem to bylo více o 46 osob a v porovnání se stejným obdobím předchozího roku méně o 175 osob.

Z evidence během měsíce odešlo celkem 4 458 uchazečů (ukončená evidence, vyřazení uchazeči). Bylo to o 147 osob méně než v předchozím měsíci a o 517 osob méně než ve stejném měsíci minulého roku. Do zaměstnání z nich ve sledovaném měsíci nastoupilo 3 299, tj. o 321 méně než v předchozím měsíci a o 607 méně než ve stejném měsíci minulého roku, 1 763 uchazečů o zaměstnání bylo umístěno prostřednictvím úřadu práce, tj. o 102 méně než v předchozím měsíci a o 326 méně než ve stejném období minulého roku, 1 159 uchazečů bylo vyřazeno bez umístění. Meziměsíční pokles počtu nezaměstnaných byl zaznamenán ve všech okresech kraje. Největší relativní pokles počtu nezaměstnaných byl zaznamenán v okresech Znojmo (-8,6 %), Hodonín (-5,4 %) a Břeclav (-5,2 %).

Ke konci měsíce bylo evidováno na ÚP ČR, Krajské pobočce v Brně 15 896 žen. Jejich podíl na celkovém počtu uchazečů činil 52,7 %. V evidenci bylo 4 876 osob se zdravotním postižením, což představovalo 16,2 % z celkového počtu nezaměstnaných.

Ke konci tohoto měsíce bylo evidováno 1 553 absolventů škol všech stupňů vzdělání a mladistvých, jejich počet klesl ve srovnání s předchozím měsícem o 24 osob a ve srovnání se stejným měsícem minulého roku byl vyšší o 70 osob. Na celkové nezaměstnanosti se podíleli 5,1 %.

Podporu v nezaměstnanosti pobíralo 8 900 uchazečů o zaměstnání, tj. 29,5 % všech uchazečů vedených v evidenci.

Podíl nezaměstnaných osob, tj. počet dosažitelných uchazečů o zaměstnání ve věku 15-64 let k obyvatelstvu stejného věku, klesl ke 31. 5. 2022 na 3,7 %.



Podíl nezaměstnaných stejný, nebo vyšší než republikový průměr, vykázaly 3 okresy, a to Znojmo (4,6 %), Hodonín (4,6 %) a Brno-město (4,5 %). Nejnižší podíl nezaměstnaných byl zaznamenán v okrese Vyškov (2,1 %).

Podíl nezaměstnaných žen klesl na 4,0 %, podíl nezaměstnaných mužů klesl na 3,4 %.

Kraj evidoval ke 31. 5. 2022 celkem 34 943 volných pracovních míst. Jejich počet byl o 520 nižší než v předchozím měsíci a o 5 085 vyšší než ve stejném měsíci minulého roku. Na jedno volné pracovní místo připadalo v průměru 0,9 uchazeče, z toho nejvíce v okresech Znojmo (2,2), Hodonín (2,1) a Blansko (1,6). Z celkového počtu nahlášených volných míst bylo 1 151 vhodných pro osoby se zdravotním postižením (OZP), na jedno volné pracovní místo připadalo 4,3 OZP. Volných pracovních míst pro absolventy a mladistvé bylo registrováno 7 719, na jedno volné místo připadalo 0,2 uchazečů této kategorie. Z celkového počtu volných pracovních míst bylo 4 849 míst bez příznaku „pro cizince“. Na dalších 30 094 pozic pak mohli zaměstnavatelé přijímat také pracovníky ze zahraničí.

V rámci aktivní politiky zaměstnanosti (APZ) bylo od počátku roku 2021 prostřednictvím příspěvků APZ podpořeno 1 107 osob, z toho bylo 429 osob zařazeno do rekvalifikačních kurzů. Prostřednictvím SÚPM – SVČ bylo podpořeno v tomto měsíci 12 uchazečů, převážně v oblasti řemesel a služeb.

Informace o vývoji nezaměstnanosti v ČR v elektronické formě jsou zveřejněny na internetové adrese <https://www.mpsv.cz/web/cz/mesicni> .



1. Základní charakteristika vývoje nezaměstnanosti a volných pracovních míst v Jihomoravském kraji

Tabulka č. 1 - Vývoj nezaměstnanosti

ukazatel (celkový počet)		stav k		
		31.5.2021	30.4.2022	31.5.2022
evidovaní uchazeči o zaměstnání		34 108	31 291	30 189
- z toho	ženy	17 627	16 277	15 896
	absolventi a mladiství	1 483	1 577	1 553
	uchazeči se zdravotním postižením	5 105	4 972	4 876
uchazeči s nárokem na Pvn		9 415	9 373	8 900
podíl nezaměstnaných osob v % ¹⁾		4,2	3,8	3,7
volná pracovní místa		29 858	35 463	34 943
počet uchazečů na 1 volné pracovní místo		1,1	0,9	0,9

Tabulka č. 2 - Tok nezaměstnanosti

ukazatel	Počet uchazečů ve sledovaném měsíci		
	květen 2021	duben 2022	květen 2022
nově evidovaní uchazeči o zaměstnání	3 181	3 310	3 356
uchazeči s ukonč. evidencí a vyřazení	4 975	4 605	4 458
- z toho umístění celkem	3 906	3 620	3 299
- z toho umístění úřadem práce	2 089	1 865	1 763

Tabulka č. 3. – Nezaměstnanost v okresech k 31. 5. 2022

Okres	Počet nezaměstnaných		Volná pracovní místa	Počet uchazečů na 1 VPM	Podíl nezaměstnaných osob [%]
	celkem	z toho ženy			
Blansko	2 107	1 084	1 308	1,6	2,8
Brno-město	11 900	6 278	20 196	0,6	4,5
Brno-venkov	4 147	2 248	5 952	0,7	2,7
Břeclav	2 194	1 124	1 819	1,2	2,7
Hodonín	4 950	2 526	2 361	2,1	4,6
Vyškov	1 389	762	1 703	0,8	2,1
Znojmo	3 502	1 874	1 604	2,2	4,6
Jihomoravský kraj	30 189	15 896	34 943	0,9	3,7
Česká republika	235 468	126 217	337 331	0,7	3,2



2. Vybrané nástroje aktivní politiky zaměstnanosti v Jihomoravském kraji

Tabulka č. 4 – Osoby podpořené v rámci APZ a rekvalifikace uchazečů a zájemců o zaměstnání

ukazatel (celkový počet)	Stav k		Celkem od počátku roku do	
	31.5. 2021	31.5. 2022	31.5. 2021	31.5. 2022
Osoby podpořené v rámci APZ				
veřejně prospěšné práce (VPP)	441	122	445	116
veřejně prospěšné práce (VPP) - ESF ¹⁾	207	142	166	135
společensky účelná prac. místa (SÚPM)	15	3	12	0
společensky účelná prac. místa (SÚPM) - ESF ¹⁾	406	213	208	154
SÚPM - samostatně výděleč. činnost (SVČ)	74	131	28	30
SÚPM - samostatně výděleč. činnost (SVČ) - ESF ¹⁾	0	0	0	0
zřízení pracovního místa pro OZP (bez SVČ)	73	105	4	21
zřízení pracovního místa pro OZP - SVČ	0	0	0	0
vytvořená pracovní místa (NIP)	3	52	3	35
ostatní nástroje APZ	60	104	23	87
rekvalifikace uchazečů a zájemců o zaměstnání				
uchazeči a zájemci zařazení do rekvalifikací	0	0	0	0
uchazeči a zájemci zařazení do rekvalifikací - ESF ¹⁾	46	140	122	338
uchazeči a zájemci, kteří zahájili zvolenou rekvalifikaci	0	0	0	3
uchazeči a zájemci, kteří zahájili zvolenou rekvalifikaci - ESF ¹⁾	58	28	137	88
Osoby podpořené v rámci APZ celkem	1 380	988	1 145	1 007

1) financováno převážně z Evropského sociálního fondu

Podrobnější statistické údaje o nástrojích APZ naleznete na stránkách Integrovaného portálu MPSV, v měsíčních statistikách nezaměstnanosti

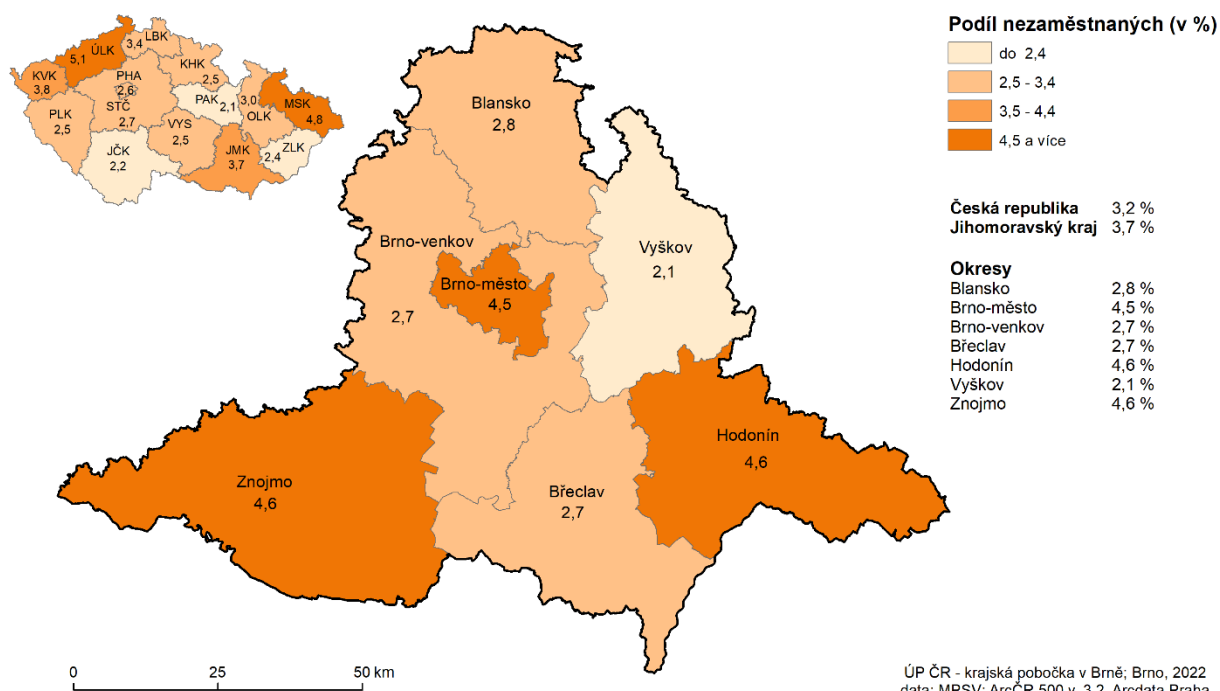
<https://www.mpsv.cz/web/cz/mesicni>



3. MAPA – ArcView - Podíl nezaměstnaných v okresech kraje

PODÍL NEZAMĚSTNANÝCH NA OBYVATELSTVU VE VĚKU 15 - 64 LET

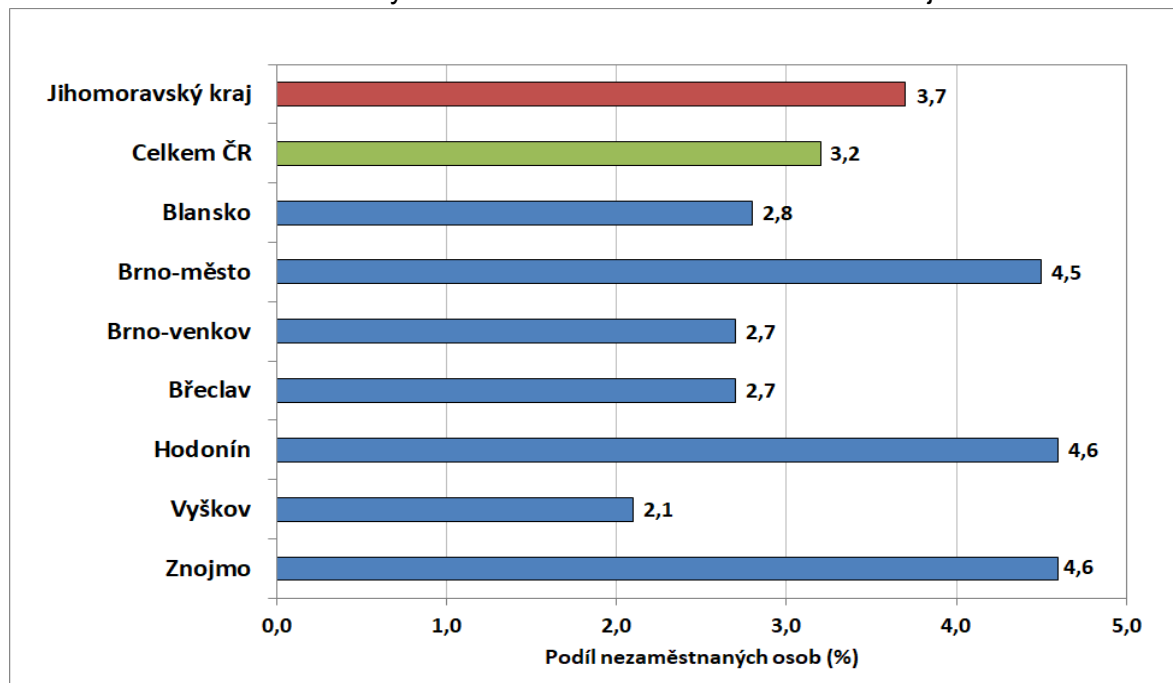
v Jihomoravském kraji ke 31.5.2022



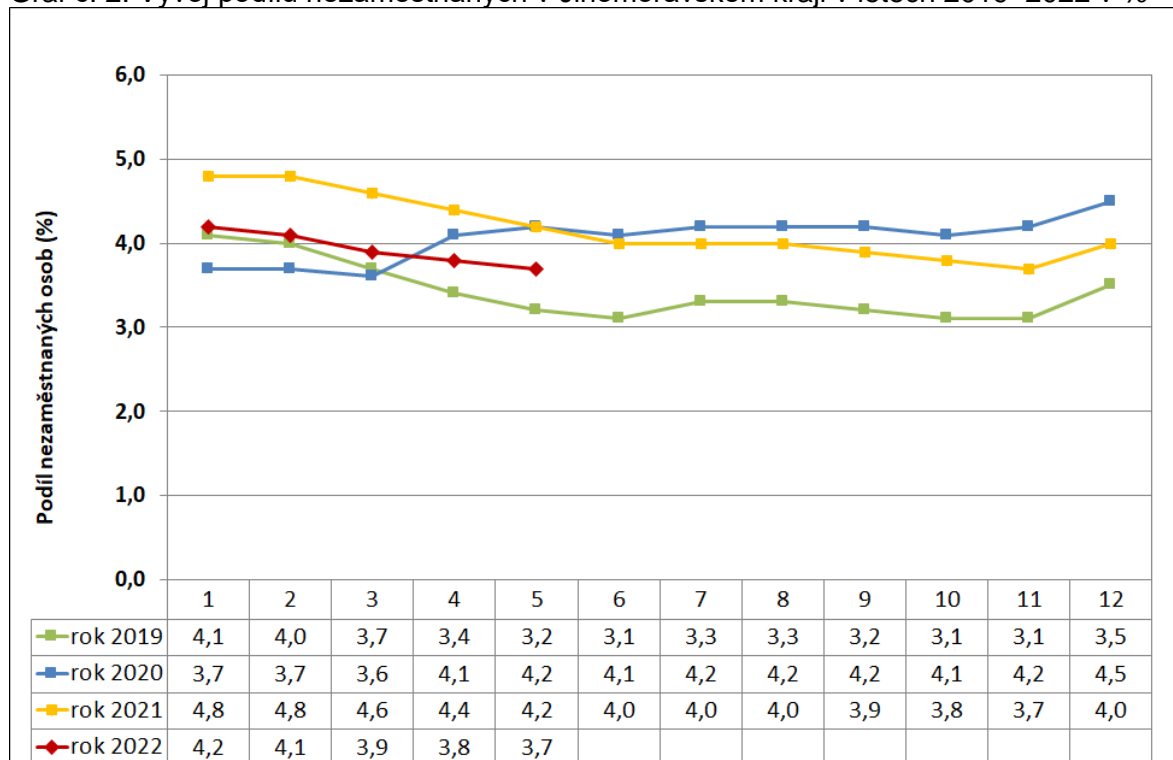
ÚP ČR - krajská pobočka v Brně; Brno, 2022
data: MPSV; ArcČR 500 v. 3.2, Arcdata Praha

4. GRAFY

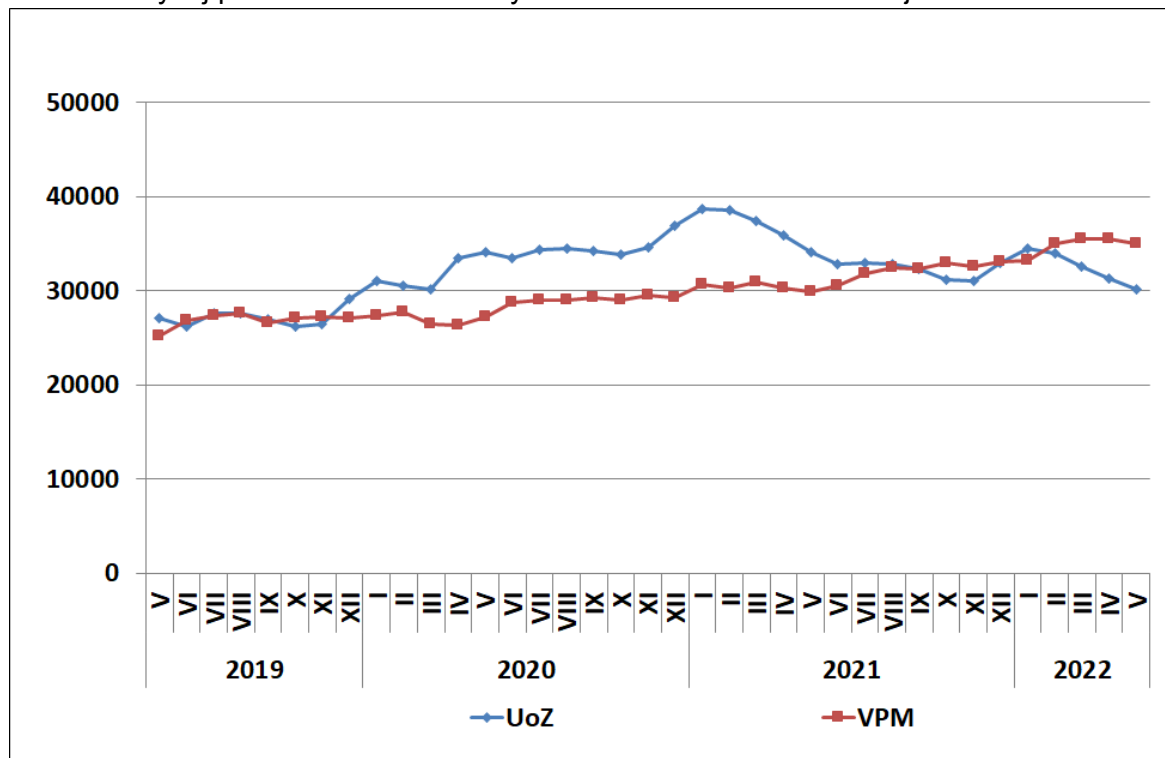
Graf č. 1: Podíl nezaměstnaných osob v okresech Jihomoravského kraje a v ČR k 31. 5. 2022



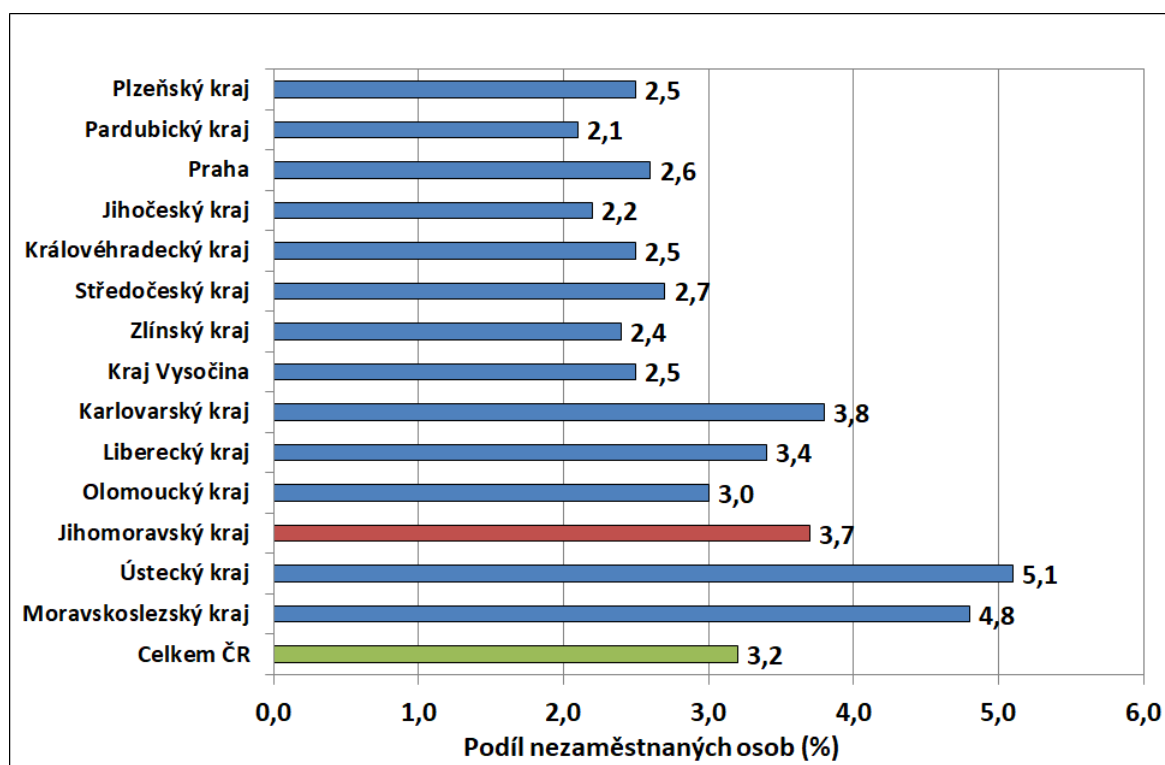
Graf č. 2: Vývoj podílu nezaměstnaných v Jihomoravském kraji v letech 2019–2022 v %



Graf č. 3: Vývoj počtu uchazečů a volných míst v Jihomoravském kraji v letech 2019–2022



Graf č. 4: Podíl nezaměstnaných osob v jednotlivých krajích ČR k 31. 5. 2022 v %





5. Setřídění okresů k 31. 5. 2022

	PNO v %		mezimés. přírůst / úbytek nezam. v %		počet uchazečů na 1 VPM	
1	Karviná	8,2	Praha-západ	0,4	Karviná	9,7
2	Most	6,6	Ústí nad Labem	0,2	Ústí nad Labem	4,1
3	Chomutov	6,2	Domažlice	0,1	Most	3,8
4	Bruntál	5,6	Beroun	-0,4	Bruntál	3,8
5	Ústí nad Labem	5,4	Praha-východ	-0,7	Sokolov	2,9
6	Louny	5,4	Rychnov nad Kněžnou	-0,8	Louny	2,6
7	Ostrava-město	5,2	Benešov	-0,8	Děčín	2,5
8	Děčín	4,7	Most	-0,9	Jeseník	2,3
9	Sokolov	4,7	Ústí nad Orlicí	-0,9	Opava	2,2
10	Hodonín	4,6	Karviná	-1,0	Znojmo	2,2
11	Znojmo	4,6	Praha	-1,2	Ostrava-město	2,1
12	Brno-město	4,5	Kladno	-1,3	Hodonín	2,1
13	Teplice	4,3	České Budějovice	-1,3	Česká Lípa	1,9
14	Kladno	4,3	Plzeň-město	-1,4	Jablonec nad Nisou	1,9
15	Karlovy Vary	4,0	Brno-město	-1,4	Přerov	1,9
16	Mělník	4,0	Mělník	-1,5	Žďár nad Sázavou	1,7
17	Jeseník	4,0	Plzeň-sever	-1,6	Frydek-Místek	1,6
18	Přerov	4,0	Ostrava-město	-1,9	Blansko	1,6
19	Semily	3,8	Plzeň-jih	-1,9	Třebíč	1,6
20	Příbram	3,6	Příbram	-2,0	Karlovy Vary	1,6
21	Nymburk	3,6	Chomutov	-2,0	Litoměřice	1,6
22	Jablonec nad Nisou	3,6	Liberec	-2,1	Teplice	1,4
23	Kolín	3,5	Brno-venkov	-2,2	Kladno	1,4
24	Liberec	3,5	Jičín	-2,4	Strakonice	1,3
25	Náchod	3,3	Vyškov	-2,5	Šumperk	1,3
26	Český Krumlov	3,3	Děčín	-2,6	Kroměříž	1,2
27	Rokycany	3,1	Rokycany	-2,8	Chomutov	1,2
28	Beroun	3,1	Blansko	-3,0	Břeclav	1,2
29	Litoměřice	3,1	Olomouc	-3,1	Trutnov	1,2
30	Domažlice	3,1	Uherské Hradiště	-3,1	Semily	1,1
31	Třebíč	3,0	Sokolov	-3,1	Náchod	1,1
32	Vsetín	3,0	Zlín	-3,1	Olomouc	1,1
33	Trutnov	3,0	Přerov	-3,2	Nový Jičín	1,0
34	Táchev	3,0	Teplice	-3,4	Rokycany	1,0
35	Šumperk	2,9	Jablonec nad Nisou	-3,4	Havlíčkův Brod	0,9
36	Frydek-Místek	2,9	Tábor	-3,4	Uherské Hradiště	0,9
37	Tábor	2,8	Pardubice	-3,6	Vsetín	0,9
38	Žďár nad Sázavou	2,8	Karlovy Vary	-3,7	Prostějov	0,9
39	Blansko	2,8	Pelhřimov	-3,7	Plzeň-sever	0,8
40	Opava	2,7	Hradec Králové	-3,7	Liberec	0,8
41	Břeclav	2,7	Mladá Boleslav	-3,7	Vyškov	0,8
42	Česká Lípa	2,7	Frydek-Místek	-3,7	Rakovník	0,8
43	Brno-venkov	2,7	Nymburk	-3,8	Nymburk	0,8
44	Olomouc	2,7	Kroměříž	-3,9	Příbram	0,8
45	Kutná Hora	2,6	Trutnov	-4,3	Jindřichův Hradec	0,7
46	Cheb	2,6	Cheb	-4,3	Jičín	0,7
47	Nový Jičín	2,6	Opava	-4,5	Brno-venkov	0,7
48	Praha	2,6	Písek	-4,9	Kutná Hora	0,6
49	Plzeň-město	2,6	Prostějov	-4,9	Písek	0,6
50	Rakovník	2,6	Žďár nad Sázavou	-4,9	Svitavy	0,6
51	Plzeň-sever	2,6	Kolín	-5,0	Brno-město	0,6
52	Kroměříž	2,5	Strakonice	-5,1	Hradec Králové	0,6
53	Hradec Králové	2,4	Táchev	-5,2	Jihlava	0,6
54	Jihlava	2,4	Břeclav	-5,2	Kolín	0,5
55	Uherské Hradiště	2,4	Jihlava	-5,2	Mělník	0,5
56	Havlíčkův Brod	2,3	Hodonín	-5,4	České Budějovice	0,5
57	Svitavy	2,3	Kutná Hora	-5,6	Tábor	0,5
58	Písek	2,2	Nový Jičín	-5,8	Zlín	0,5
59	Prostějov	2,2	Louny	-5,8	Domažlice	0,5
60	Pardubice	2,2	Náchod	-6,0	Chrudim	0,5
61	Strakonice	2,2	Havlíčkův Brod	-6,0	Prachatice	0,5
62	Prachatice	2,1	Semily	-6,3	Cheb	0,5
63	Mladá Boleslav	2,1	Bruntál	-6,4	Rychnov nad Kněžnou	0,5
64	Chrudim	2,1	Vsetín	-6,6	Beroun	0,4
65	Vyškov	2,1	Třebíč	-6,8	Ústí nad Orlicí	0,4
66	Klatovy	2,0	Šumperk	-6,9	Klatovy	0,4
67	Ústí nad Orlicí	2,0	Rakovník	-7,0	Benešov	0,4
68	České Budějovice	1,9	Jindřichův Hradec	-7,9	Plzeň-město	0,4
69	Zlín	1,9	Český Krumlov	-8,3	Plzeň-jih	0,4
70	Jičín	1,9	Svitavy	-8,5	Pardubice	0,3
71	Plzeň-jih	1,8	Znojmo	-8,6	Český Krumlov	0,3
72	Jindřichův Hradec	1,7	Česká Lípa	-9,2	Praha-západ	0,3
73	Rychnov nad Kněžnou	1,7	Klatovy	-10,8	Praha	0,3
74	Benešov	1,6	Prachatice	-10,9	Pelhřimov	0,2
75	Praha-západ	1,5	Jeseník	-10,9	Táchev	0,2
76	Pelhřimov	1,5	Litoměřice	-11,2	Mladá Boleslav	0,2
77	Praha-východ	1,1	Chrudim	-11,4	Praha-východ	0,1
	Celkem ČR	3,2	Celkem ČR	-3,4	Celkem ČR	0,7